

บทที่ 3

ผลการปฏิบัติตามมาตรการติดตามตรวจสอบ
ผลกระทบสิ่งแวดล้อม



บทที่ 3

ผลการปฏิบัติตามมาตรการติดตามตรวจสอบผลกระทบสิ่งแวดล้อม

การปฏิบัติตามมาตรการติดตามตรวจสอบผลกระทบสิ่งแวดล้อม โครงการโรงแยกก๊าซธรรมชาติ หน่วยที่ 7 (ระยะก่อสร้าง) ของบริษัท ปตท. จำกัด (มหาชน) ซึ่งทางโครงการได้ดำเนินการเพื่อติดตามตรวจสอบผลกระทบที่อาจเกิดขึ้นจากกิจกรรมการก่อสร้างของโครงการ ตามมาตรการติดตามตรวจสอบผลกระทบสิ่งแวดล้อมในรายงานประเมินผลกระทบสิ่งแวดล้อม (EIA) ที่ได้รับความเห็นชอบจากสำนักงานนโยบายและแผนทรัพยากรธรรมชาติและสิ่งแวดล้อม (สผ.) ตามหนังสือเลขที่ ทส 1010.8/18413 ลงวันที่ 25 พฤศจิกายน พ.ศ. 2564 แสดงดังภาคผนวก ก โดยมีการดำเนินงานดังต่อไปนี้

- (1) การติดตามตรวจสอบด้านคุณภาพอากาศในบรรยากาศ
- (2) การติดตามตรวจสอบด้านเสียง
- (3) การติดตามตรวจสอบด้านคมนาคม
- (4) การติดตามตรวจสอบด้านของเสีย
- (5) การติดตามตรวจสอบด้านอาชีวอนามัยและความปลอดภัย
- (6) การติดตามตรวจสอบด้านเศรษฐกิจ-สังคม

การติดตามตรวจสอบผลกระทบสิ่งแวดล้อมของโครงการโรงแยกก๊าซธรรมชาติ หน่วยที่ 7 (ระยะก่อสร้าง) ระหว่างเดือนกุมภาพันธ์ ถึง เดือนมิถุนายน พ.ศ. 2565 สรุปรายละเอียดการติดตามตรวจสอบผลกระทบสิ่งแวดล้อมได้ดังรูปที่ 3-1 ตารางที่ 3-1 และตารางที่ 3-9

ตารางที่ 3-1 การติดตามตรวจสอบผลกระทบสิ่งแวดล้อม โครงการโรงแยกก๊าซธรรมชาติ หน่วยที่ 7 (ระยะก่อสร้าง)
ของบริษัท ปตท. จำกัด (มหาชน)

ผลกระทบสิ่งแวดล้อม	สถานที่ติดตามตรวจสอบ	ดัชนีที่ติดตามตรวจสอบ	ความถี่	ดำเนินการโดย
1. คุณภาพอากาศ ในบรรยากาศ	1. โรงเรียนวัดตากวน 2. วัดหนองแพทักขิมาราม	1. ฝุ่นละอองเฉลี่ย 24 ชั่วโมง 2. ฝุ่นละอองขนาดเล็กไม่เกิน 10 ไมครอน เฉลี่ย 24 ชั่วโมง 3. ความเร็วและทิศทางลม	2 ครั้งต่อปี (7 วันต่อเนื่อง/ครั้ง) ครั้งที่ 1/2565 ระหว่างวันที่ 1-8 มิ.ย. 65	บริษัท ยูเออี
2. เสียง	1. ริมรั้วโครงการด้านทิศเหนือ 2. ชุมชนบ้านตากวน-อ่าวประดู่ (เทศบาลเมืองมาบตาพุด)	1. ระดับเสียงเฉลี่ย 24 ชั่วโมง 2. ระดับเสียงพื้นฐาน	2 ครั้งต่อปี (7 วันต่อเนื่อง/ครั้ง) ครั้งที่ 1/2565 ระหว่าง วันที่ 30 พ.ค.-6 มิ.ย. 65	บริษัท ยูเออี
3. คมนาคม	- บริเวณทางเข้า-ออกโครงการ และในพื้นที่โครงการ	1. บันทึกปริมาณจราจรที่เข้า-ออก พื้นที่โครงการ โดยแยกประเภท ของยานพาหนะ 2. บันทึกจำนวน/ สาเหตุ ความรุนแรง การแก้ไข และ มาตรการป้องกันการเกิดซ้ำ ของอุบัติเหตุที่เกิดขึ้นของ โครงการ	ดำเนินการทุกเดือน ระหว่างเดือนกุมภาพันธ์ ถึง เดือนมิถุนายน พ.ศ. 2565	ผู้รับเหมาหลัก ของโครงการ

ตารางที่ 3-1 (ต่อ) การติดตามตรวจสอบผลกระทบสิ่งแวดล้อม โครงการโรงแยกก๊าซธรรมชาติ หน่วยที่ 7 (ระยะก่อสร้าง)
ของบริษัท ปตท. จำกัด (มหาชน)

ผลกระทบสิ่งแวดล้อม	สถานที่ติดตามตรวจสอบ	ดัชนีที่ติดตามตรวจสอบ	ความถี่	ดำเนินการโดย
4. ของเสีย	- พื้นที่โครงการ	1. บันทึกชนิด ปริมาณ และการกำจัดกากของเสียจากกิจกรรมการก่อสร้าง 2. บันทึกสัดส่วนกากของเสียที่นำกลับมาใช้ใหม่ (Recycle, Reuse)	ดำเนินการทุกเดือน ระหว่างเดือนกุมภาพันธ์ ถึง เดือนมิถุนายน พ.ศ. 2565	ผู้รับเหมาหลัก ของโครงการ
5. อาชีวอนามัยและความปลอดภัย	- พื้นที่โครงการ	- รวบรวมสถิติการเจ็บป่วย การบาดเจ็บ และอุบัติเหตุของแรงงานที่เกิดจากการปฏิบัติงาน	ดำเนินการทุกเดือน ระหว่างเดือนกุมภาพันธ์ ถึง เดือนมิถุนายน พ.ศ. 2565	ผู้รับเหมาหลัก ของโครงการ
6. สภาพเศรษฐกิจ-สังคม	- พื้นที่โครงการ	- สรุปรายชื่อสถิติข้อร้องเรียนจากการก่อสร้างโครงการ พร้อมทั้งผลการดำเนินการแก้ไข้ปัญหา	ดำเนินการทุกเดือน ระหว่างเดือนกุมภาพันธ์ ถึง เดือนมิถุนายน พ.ศ. 2565	ผู้รับเหมาหลัก ของโครงการ
		- บันทึกสรุปผลการดำเนินงานของคณะกรรมการติดตามตรวจสอบผลกระทบสิ่งแวดล้อม	ระหว่างเดือนกุมภาพันธ์ ถึง เดือนมิถุนายน พ.ศ. 2565	บริษัท ปตท. จำกัด (มหาชน)



รูปที่ 3-1 แผนที่จุดติดตามตรวจสอบคุณภาพสิ่งแวดล้อม (ระยะก่อสร้าง) โครงการโรงแยกก๊าซธรรมชาติ หน่วยที่ 7
ของบริษัท ปตท. จำกัด (มหาชน) ระหว่างเดือนกุมภาพันธ์ ถึง เดือนมิถุนายน พ.ศ. 2565

3.1 ผลการติดตามตรวจสอบด้านคุณภาพอากาศในบรรยากาศ

โครงการมีแผนการติดตามตรวจสอบคุณภาพอากาศในบรรยากาศโดยทั่วไป ได้แก่ ปริมาณฝุ่นละอองเฉลี่ย 24 ชั่วโมง ฝุ่นละอองขนาดไม่เกิน 10 ไมครอน เฉลี่ย 24 ชั่วโมง ความเร็วลมและทิศทางลม ซึ่งกำหนดให้ดำเนินการ ปีละ 2 ครั้ง ครั้งละ 7 วัน ต่อเนื่อง จำนวน 2 สถานี ได้แก่ บริเวณโรงเรียนวัดตากวน และวัดหนองแพทักขิณาราม โดยได้ดำเนินการระหว่างวันที่ 1-8 มิถุนายน พ.ศ. 2565 แสดงดังรูปที่ 3-2

จากผลการติดตามตรวจสอบพบว่าปริมาณฝุ่นละอองเฉลี่ย 24 ชั่วโมง ตลอดทั้ง 7 วันต่อเนื่อง บริเวณโรงเรียนวัดตากวน มีค่าสูงสุดเท่ากับ 0.036 มก./ลบ.ม. และวัดหนองแพทักขิณาราม มีค่าสูงสุดเท่ากับ 0.067 มก./ลบ.ม. ซึ่งมีค่าอยู่ในเกณฑ์มาตรฐาน (≤ 0.33 มก./ลบ.ม.) ตามประกาศคณะกรรมการสิ่งแวดล้อมแห่งชาติ ฉบับที่ 24 (พ.ศ. 2547) เรื่องกำหนดมาตรฐานคุณภาพอากาศในบรรยากาศโดยทั่วไป ตีพิมพ์ในราชกิจจานุเบกษา ฉบับประกาศทั่วไป เล่ม 121 ตอนพิเศษ 104 ง ลงวันที่ 22 กันยายน พ.ศ. 2547

ปริมาณฝุ่นละอองขนาดไม่เกิน 10 ไมครอน ตลอดทั้ง 7 วันต่อเนื่อง บริเวณโรงเรียนวัดตากวน มีค่าสูงสุดเท่ากับ 0.025 มก./ลบ.ม. และวัดหนองแพทักขิณาราม มีค่าสูงสุดเท่ากับ 0.034 มก./ลบ.ม. ซึ่งมีค่าอยู่ในเกณฑ์มาตรฐาน (≤ 0.12 มก./ลบ.ม.) ตามประกาศคณะกรรมการสิ่งแวดล้อมแห่งชาติ ฉบับที่ 24 (พ.ศ. 2547) เรื่องกำหนดมาตรฐานคุณภาพอากาศในบรรยากาศโดยทั่วไป ตีพิมพ์ในราชกิจจานุเบกษา ฉบับประกาศทั่วไป เล่ม 121 ตอนพิเศษ 104 ง ลงวันที่ 22 กันยายน พ.ศ. 2547

ความเร็วและทิศทางลม บริเวณโรงเรียนวัดตากวน ทิศทางลมส่วนใหญ่พัดมาจากทิศตะวันตกเฉียงใต้ (SW) และความเร็วลมมีค่าระหว่าง 0.3-3.2 เมตรต่อวินาที และบริเวณวัดหนองแพทักขิณาราม ทิศทางลมส่วนใหญ่พัดมาจากทิศตะวันตก (W) และความเร็วมีค่าระหว่าง 0.3-2.7 เมตรต่อวินาที แสดงดังตารางที่ 3-2 ถึง ตารางที่ 3-4 และรูปที่ 3-3 ถึง รูปที่ 3-6 (ผลการติดตามตรวจสอบดังภาคผนวก ค)



โรงเรียนวัดตากวน



วัดหนองแพทักขิณาราม

รูปที่ 3-2 การตรวจวัดคุณภาพอากาศ

ตารางที่ 3-2 ผลการติดตามตรวจสอบคุณภาพอากาศในบรรยากาศโดยทั่วไป บริเวณโดยรอบพื้นที่โครงการโรงแยกก๊าซธรรมชาติ หน่วยที่ 7 (ระยะก่อสร้าง) ระหว่างเดือนกุมภาพันธ์ ถึง เดือนมิถุนายน พ.ศ. 2565 (ครั้งที่ 1/2565)

สถานีติดตามตรวจสอบ	วันที่ติดตามตรวจสอบ	ผลการติดตามตรวจสอบ ^{1/}	
		ฝุ่นละอองรวม เฉลี่ย 24 ชั่วโมง	ฝุ่นละอองขนาดเล็กไม่เกิน 10 ไมครอน เฉลี่ย 24 ชั่วโมง
1. โรงเรียนวัดตากวน	1-2 มิ.ย. 65	0.036	0.025
	2-3 มิ.ย. 65	0.023	0.012
	3-4 มิ.ย. 65	0.021	0.011
	4-5 มิ.ย. 65	0.024	0.013
	5-6 มิ.ย. 65	0.025	0.012
	6-7 มิ.ย. 65	0.022	0.011
	7-8 มิ.ย. 65	0.019	0.009
	ค่าต่ำสุด	0.019	0.009
	ค่าสูงสุด	0.036	0.025
2. วัดหนองแฟบทักษิณาราม	1-2 มิ.ย. 65	0.067	0.034
	2-3 มิ.ย. 65	0.049	0.008
	3-4 มิ.ย. 65	0.056	0.027
	4-5 มิ.ย. 65	0.040	0.021
	5-6 มิ.ย. 65	0.043	0.024
	6-7 มิ.ย. 65	0.040	0.019
	7-8 มิ.ย. 65	0.035	0.016
	ค่าต่ำสุด	0.035	0.008
	ค่าสูงสุด	0.067	0.034
มาตรฐาน		≤0.33 ^{2/}	≤0.12 ^{2/}
หน่วย		มิลลิกรัมต่อลูกบาศก์เมตร (มก./ลบ.ม.)	

หมายเหตุ : ^{1/} คำนวณเทียบสภาวะมาตรฐานที่อุณหภูมิ 25 องศาเซลเซียส และความดัน 1 บรรยากาศ

^{2/} ประกาศคณะกรรมการสิ่งแวดล้อมแห่งชาติ ฉบับที่ 24 (พ.ศ. 2547) เรื่องกำหนดมาตรฐานคุณภาพอากาศในบรรยากาศโดยทั่วไป ตีพิมพ์ในราชกิจจานุเบกษา ฉบับประกาศทั่วไป เล่ม 121 ตอนพิเศษ 104 ง ลงวันที่ 22 กันยายน พ.ศ. 2547

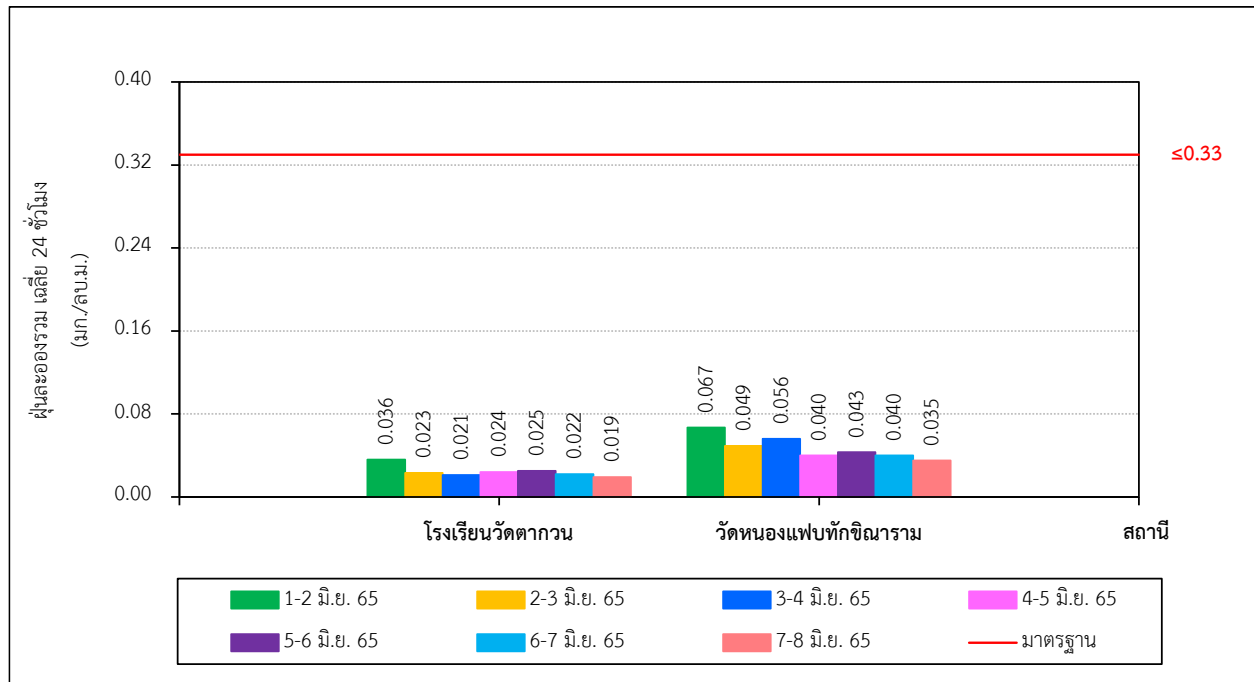
ผู้ติดตามตรวจสอบ : นายปริดา ไชยภูมิสกุล ทะเบียนเลขที่ : ว-145-จ-0033

ผู้วิเคราะห์ : นางสาวเจตจรินทร์ ทำสะอาด ทะเบียนเลขที่ : ว-145-ค-0024

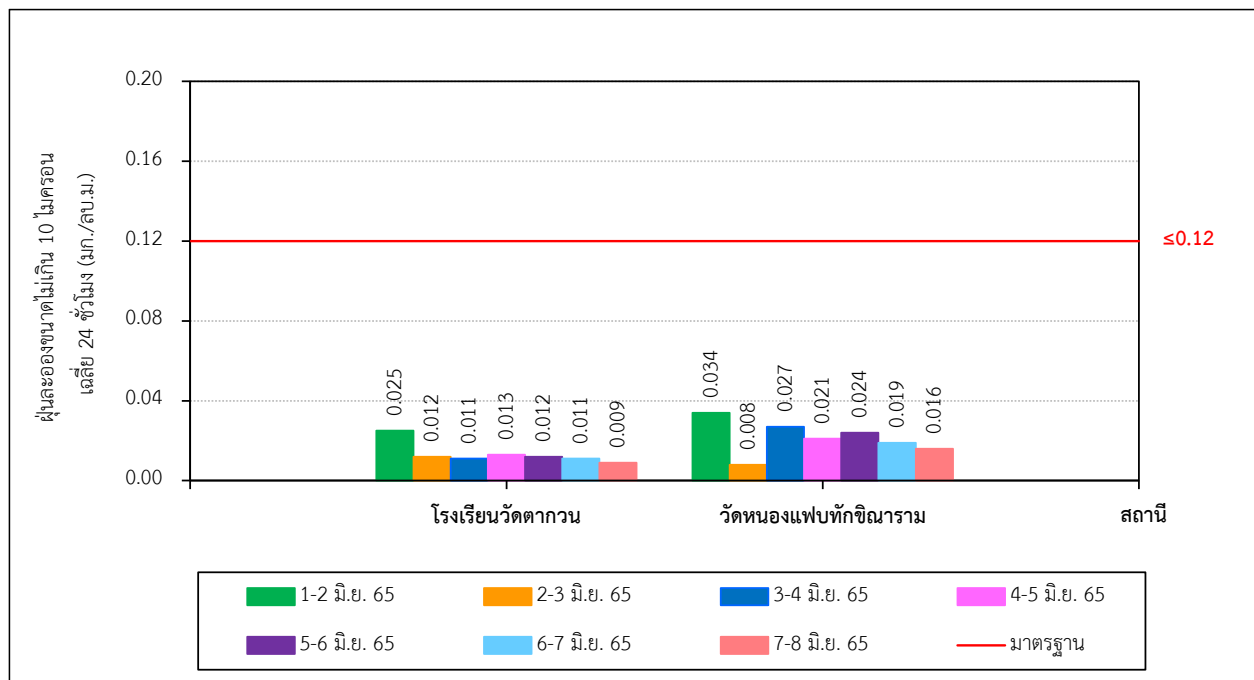
ผู้ควบคุม/ตรวจสอบ : นางปิยะพัชร สุทมนัสวงษ์ ทะเบียนเลขที่ : ว-145-ค-0004

บริษัทที่ติดตามตรวจสอบ : บริษัท ยูโนเด็ค แอนนาลิสต์ แอนด์ เอ็นจิเนียริง คอนซัลแตนท์ จำกัด (ยูเออี)

เบอร์โทรศัพท์ : 0-2763-2828



รูปที่ 3-3 ปริมาณฝุ่นละอองรวมเฉลี่ย 24 ชั่วโมง บริเวณโดยรอบพื้นที่โครงการโรงแยกก๊าซธรรมชาติ หน่วยที่ 7 (ระยะก่อสร้าง) ระหว่างเดือนกุมภาพันธ์ ถึง เดือนมิถุนายน พ.ศ. 2565 (ครั้งที่ 1/2565)



รูปที่ 3-4 ปริมาณฝุ่นละอองขนาดไม่เกิน 10 ไมครอน เฉลี่ย 24 ชั่วโมง บริเวณโดยรอบพื้นที่โครงการโรงแยกก๊าซธรรมชาติ หน่วยที่ 7 (ระยะก่อสร้าง) ระหว่างเดือนกุมภาพันธ์ ถึง เดือนมิถุนายน พ.ศ. 2565 (ครั้งที่ 1/2565)

ตารางที่ 3-3 ผลการติดตามตรวจสอบความเร็วและทิศทางลม บริเวณโรงเรียนวัดตากวน ของโครงการโรงแยกก๊าซธรรมชาติ หน่วยที่ 7 (ระยะก่อสร้าง) ระหว่างเดือนกุมภาพันธ์ ถึง เดือนมิถุนายน พ.ศ. 2565 (ครั้งที่ 1/2565)

เวลา*	ผลการติดตามตรวจสอบความเร็วและทิศทางลม													
	1-2 มิ.ย. 65		2-3 มิ.ย. 65		3-4 มิ.ย. 65		4-5 มิ.ย. 65		5-6 มิ.ย. 65		6-7 มิ.ย. 65		7-8 มิ.ย. 65	
	WS	WD	WS	WD	WS	WD	WS	WD	WS	WD	WS	WD	WS	WD
08:00-09:00 น.	1.0	SSW	2.1	WSW	1.4	SSW	0.7	WSW	1.4	SW	2.9	WNW	1.2	WSW
09:00-10:00 น.	1.4	SW	0.8	SSW	1.4	SW	0.8	WSW	1.7	W	2.4	WSW	0.9	WSW
10:00-11:00 น.	1.6	SSE	0.5	WSW	1.3	SW	1.0	SW	1.2	WSW	1.7	WSW	0.5	SW
11:00-12:00 น.	2.1	SE	1.0	SW	1.3	SW	0.8	W	0.8	WSW	1.0	SW	0.4	WNW
12:00-13:00 น.	1.9	S	1.1	SSW	0.5	WSW	1.1	SW	1.0	SW	0.5	SW	1.0	W
13:00-14:00 น.	0.8	SSE	0.7	SW	0.5	SW	0.8	S	1.4	WNW	0.7	W	1.3	SW
14:00-15:00 น.	0.9	SSE	0.7	SW	0.9	WSW	0.9	WSW	2.6	N	0.3	WSW	0.9	WNW
15:00-16:00 น.	1.0	SSW	1.7	SW	1.5	SW	1.2	SSW	1.0	NNW	0.7	WSW	0.3	W
16:00-17:00 น.	1.1	SSW	1.4	WSW	0.3	S	0.6	SW	1.0	N	1.0	NNW	0.3	NW
17:00-18:00 น.	1.4	SSW	1.3	W	0.6	W	0.3	WSW	0.3	E	1.0	WNW	0.3	SSW
18:00-19:00 น.	2.3	SSW	0.8	WSW	0.6	W	1.7	NW	0.7	NNW	0.9	W	0.6	WNW
19:00-20:00 น.	2.5	SW	1.0	SW	0.3	WSW	0.9	W	0.4	W	1.5	WNW	0.4	W
20:00-21:00 น.	2.8	S	0.8	W	0.3	WSW	0.4	W	0.3	WSW	1.0	NNE	0.4	W
21:00-22:00 น.	3.0	SW	1.3	SW	0.6	WSW	0.3	W	1.0	W	0.6	WSW	0.7	W
22:00-23:00 น.	3.2	SW	1.1	WSW	0.4	SW	1.2	W	1.4	ESE	0.3	NW	0.5	WNW
23:00-00:00 น.	2.9	SSW	0.4	WNW	0.7	WSW	0.9	W	1.6	NW	1.1	WNW	0.8	NW
00:00-01:00 น.	2.4	SSW	0.8	W	1.0	SSW	0.7	SW	2.2	NW	1.6	WNW	1.0	WNW
01:00-02:00 น.	2.0	SSW	0.7	SSW	1.1	SSW	1.1	SW	2.4	W	1.0	WSW	0.8	WSW
02:00-03:00 น.	1.8	S	0.7	WNW	1.1	SSW	0.3	SW	2.0	WSW	1.0	W	1.0	W
03:00-04:00 น.	1.3	SW	1.6	S	0.8	SSW	1.3	WSW	1.6	WSW	2.4	WNW	2.3	W
04:00-05:00 น.	0.8	SSW	1.4	SW	1.1	SSW	1.3	SW	0.7	S	2.0	NW	1.5	SSW
05:00-06:00 น.	0.7	SW	1.1	WSW	1.5	W	1.4	SW	2.0	W	1.0	W	1.1	SE
06:00-07:00 น.	1.0	SW	1.8	SW	1.1	SW	0.8	WNW	1.5	S	1.3	WNW	1.7	SW
07:00-08:00 น.	2.5	W	1.2	SSW	1.1	WSW	1.6	SSW	2.4	WNW	1.6	W	1.2	SW
ค่าต่ำสุด	0.7	-	0.4	-	0.3	-	0.3	-	0.3	-	0.3	-	0.3	-
ค่าสูงสุด	3.2	-	2.1	-	1.5	-	1.7	-	2.6	-	2.9	-	2.3	-
หน่วย	m/sec	-	m/sec	-	m/sec	-	m/sec	-	m/sec	-	m/sec	-	m/sec	-
ทิศทางหลัก	SSW		SW		SW, WSW		SW		WSW, W		WNW		W	

หมายเหตุ : * เวลารายชั่วโมง จำนวน 24 ชั่วโมง

คำอธิบาย : W/S คือ ความเร็วลม (เมตรต่อวินาที), WD คือ ทิศทางลม

ชื่อผู้ตรวจวัด/บันทึก : นายปริดา ไชยภูมิสกุล

ชื่อผู้ตรวจสอบ/ควบคุม : นายศิลา บรรจงใจรักษ์

บริษัทที่ตรวจวัดและวิเคราะห์ตัวอย่าง : บริษัท ยูโนเด็ค แอนนาลิสต์ แอนด์ เอ็นจิเนียริง คอนซัลแตนท์ จำกัด (ยูเออี)

เลขที่ทะเบียนผู้วิเคราะห์ : -

เบอร์โทรศัพท์ : 0-2763-2828

ข้อสรุป : ทิศทางลมหลักส่วนใหญ่พัฒนาจากทิศตะวันตกเฉียงใต้ (SW)

ความเร็วลมส่วนใหญ่ มีค่าระหว่าง 0.3-1.0 เมตรต่อวินาที

ตารางที่ 3-4 ผลการติดตามตรวจสอบความเร็วและทิศทางลม บริเวณวัดหนองแพทักขินาราม ของโครงการโรงแยกก๊าซธรรมชาติ หน่วยที่ 7 (ระยะก่อสร้าง) ระหว่างเดือนกุมภาพันธ์ ถึง เดือนมิถุนายน พ.ศ. 2565 (ครั้งที่ 1/2565)

เวลา*	ผลการติดตามตรวจสอบ													
	1-2 มิ.ย. 65		2-3 มิ.ย. 65		3-4 มิ.ย. 65		4-5 มิ.ย. 65		5-6 มิ.ย. 65		6-7 มิ.ย. 65		7-8 มิ.ย. 65	
	WS	WD	WS	WD	WS	WD	WS	WD	WS	WD	WS	WD	WS	WD
08:00-09:00 น.	1.3	SW	1.1	WSW	2.0	WSW	1.5	WSW	1.5	SW	2.1	WNW	2.7	W
09:00-10:00 น.	1.1	WSW	1.2	SSW	1.1	SW	1.1	SW	1.7	SW	1.2	WNW	1.9	W
10:00-11:00 น.	0.9	WSW	0.9	SW	1.2	SW	1.1	SW	1.4	WSW	1.4	SW	1.8	W
11:00-12:00 น.	0.5	WNW	0.8	SSW	1.5	SSW	0.4	S	0.8	SSW	0.7	SSW	0.9	WSW
12:00-13:00 น.	0.6	NNW	0.9	SW	0.7	WNW	0.7	W	1.5	W	0.6	W	1.3	WSW
13:00-14:00 น.	0.5	W	0.6	SSW	1.2	WNW	0.6	SW	0.6	SSW	1.9	W	0.8	SSW
14:00-15:00 น.	0.9	SW	1.1	SSW	1.1	W	0.4	WSW	1.4	NW	1.5	SW	0.7	W
15:00-16:00 น.	0.4	SW	1.8	S	1.2	W	0.8	SSW	2.1	NW	0.7	WSW	1.7	WNW
16:00-17:00 น.	0.5	WSW	1.4	SW	1.1	W	0.8	WSW	1.8	N	0.3	WSW	1.1	WNW
17:00-18:00 น.	1.0	WNW	1.0	W	0.7	WSW	0.5	SSW	1.3	NW	0.3	W	0.8	W
18:00-19:00 น.	0.7	WNW	1.7	WSW	1.0	W	0.3	W	0.5	SE	0.4	W	0.3	WSW
19:00-20:00 น.	1.0	WNW	0.5	SSW	0.5	S	0.3	W	0.3	W	0.3	W	0.3	W
20:00-21:00 น.	1.1	WNW	1.3	WSW	0.5	WNW	0.3	W	0.7	WNW	0.7	WNW	0.3	WNW
21:00-22:00 น.	0.6	SW	0.9	WSW	0.7	SSW	0.6	W	0.3	W	0.3	SE	1.2	WNW
22:00-23:00 น.	0.4	WNW	0.8	W	1.4	W	0.5	W	0.8	N	0.3	SE	0.8	NNW
23:00-00:00 น.	0.3	WNW	1.4	SW	1.9	SW	1.4	WNW	1.2	ENE	0.3	S	0.5	NNE
00:00-01:00 น.	0.8	WSW	1.4	SW	0.5	SW	2.0	WNW	1.8	WNW	0.4	W	1.8	WNW
01:00-02:00 น.	0.9	WSW	1.4	WSW	0.9	SSW	1.6	WSW	1.7	W	1.5	W	1.1	W
02:00-03:00 น.	2.0	SSE	0.9	SSW	1.4	SSW	1.0	SSW	1.6	WSW	1.0	W	0.8	WSW
03:00-04:00 น.	1.2	SSW	1.8	W	0.7	SSW	1.2	SSW	1.1	SSW	2.0	WNW	1.2	SSW
04:00-05:00 น.	1.4	SSW	2.1	SW	0.5	SW	1.3	WSW	0.9	SW	1.7	W	0.9	W
05:00-06:00 น.	1.4	SW	1.4	SW	1.8	SW	1.2	SW	0.9	SW	2.5	WNW	0.8	W
06:00-07:00 น.	1.6	WSW	1.9	SW	1.7	SW	1.4	SSW	2.0	W	1.2	W	1.6	SSW
07:00-08:00 น.	1.4	WSW	2.0	S	1.5	WSW	1.4	W	2.4	WNW	2.6	WNW	1.6	SSW
ค่าต่ำสุด	0.3	-	0.5	-	0.5	-	0.3	-	0.3	-	0.3	-	0.3	-
ค่าสูงสุด	2.0	-	2.1	-	2.0	-	2.0	-	2.4	-	2.6	-	2.7	-
หน่วย	m/sec	-	m/sec	-	m/sec	-	m/sec	-	m/sec	-	m/sec	-	m/sec	-
ทิศทางหลัก	WSW		SW		SW		W		W		W		W	

หมายเหตุ : * เวลารายชั่วโมง จำนวน 24 ชั่วโมง

คำอธิบาย : W/S คือ ความเร็วลม (เมตรต่อวินาที), WD คือ ทิศทางลม

ชื่อผู้ตรวจวัด/บันทึก : นายปริดา ไชยภูมิสกุล

ชื่อผู้ตรวจสอบ/ควบคุม : นายศิลา บรรจงใจรักษ์

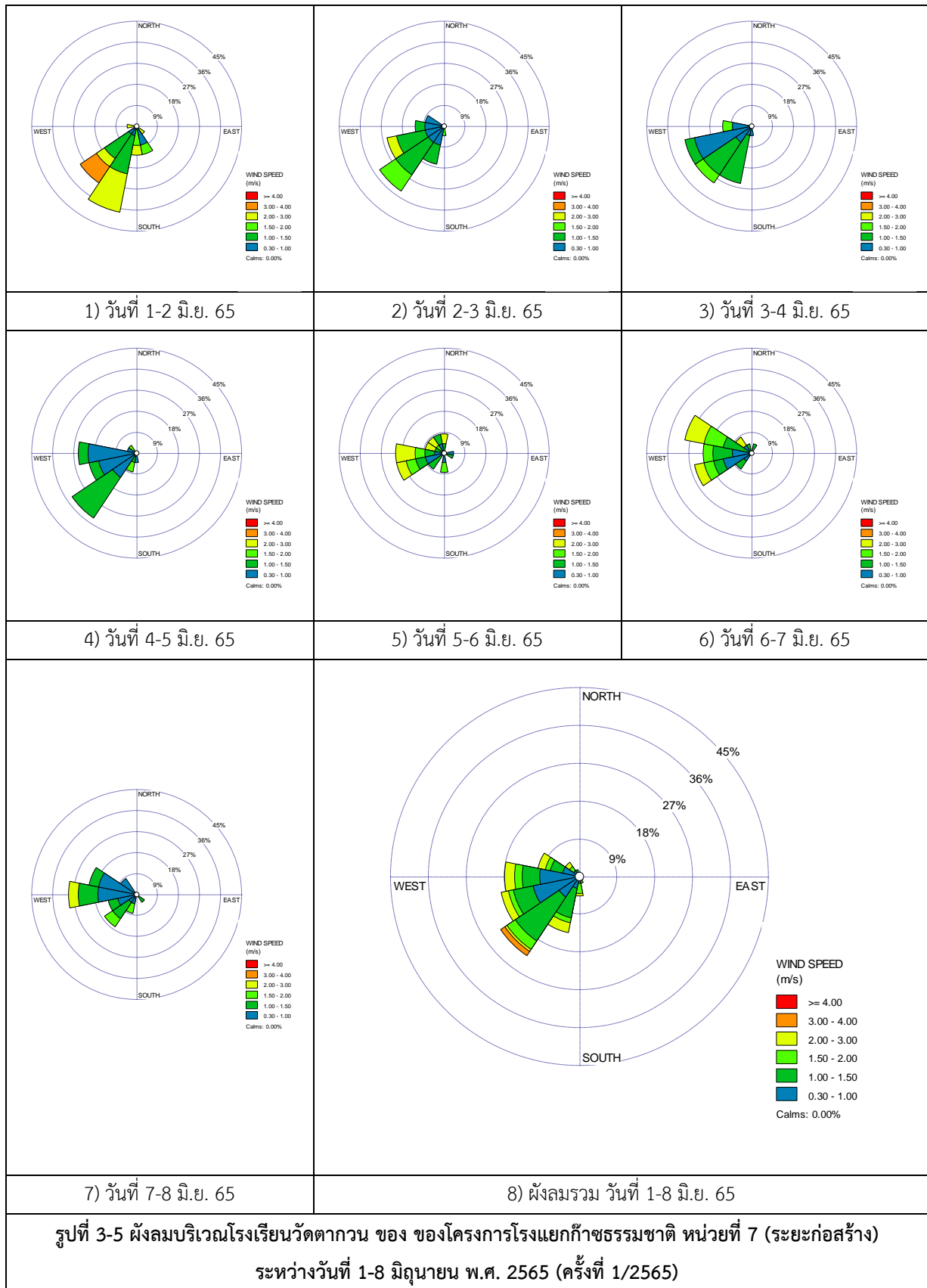
บริษัทที่ตรวจวัดและวิเคราะห์ตัวอย่าง : บริษัท ยูโนเด็ค แอนนาลิสต์ แอนด์ เอ็นจิเนียริง คอนซัลแตนท์ จำกัด (ยูเออี)

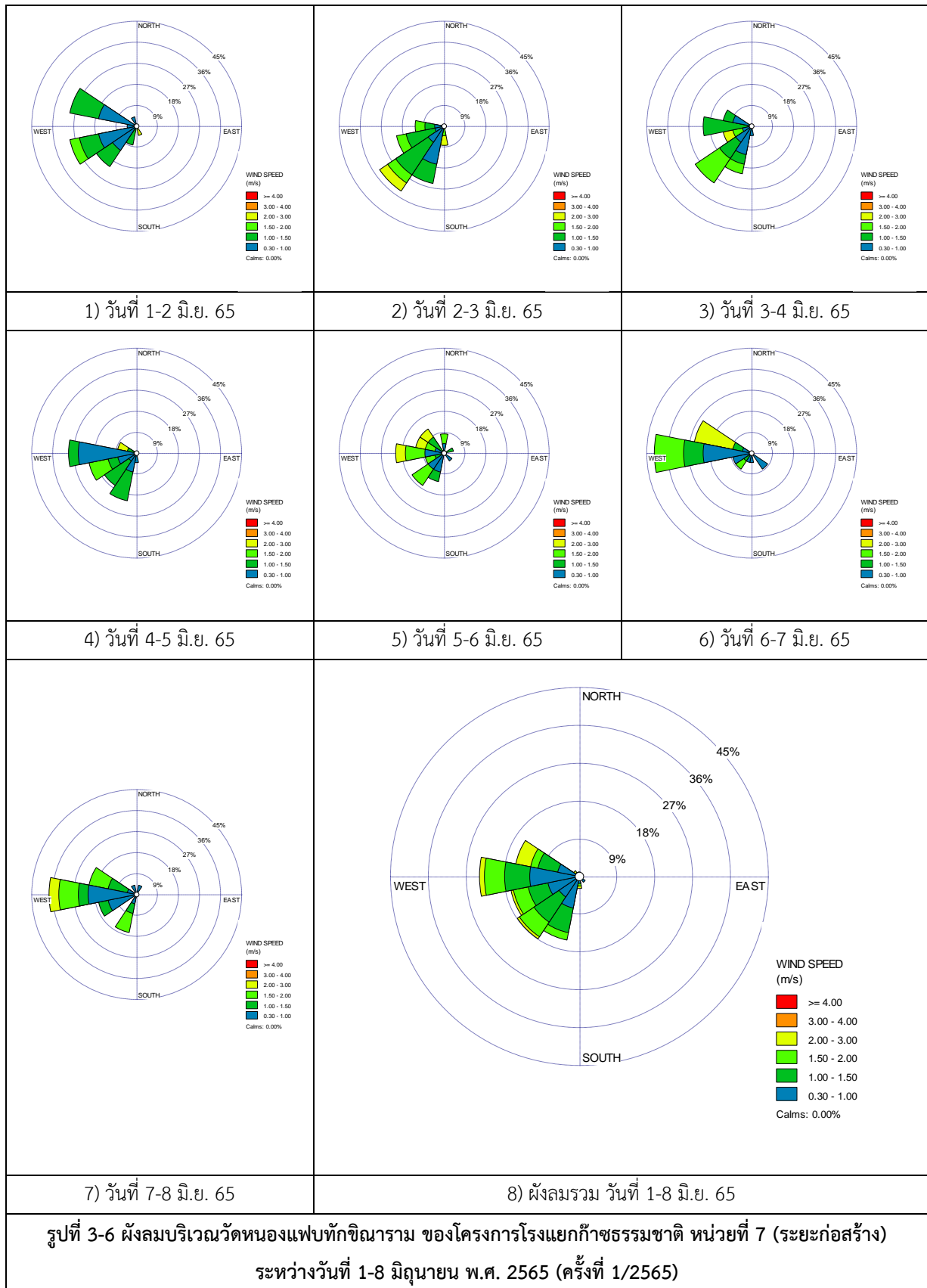
เลขที่ทะเบียนผู้วิเคราะห์ : -

เบอร์โทรศัพท์ : 0-2763-2828

ข้อสรุป : ทิศทางลมหลักส่วนใหญ่พัฒนาจากทิศตะวันตก (W)

ความเร็วลมส่วนใหญ่ มีค่าระหว่าง 0.3-1.0 เมตรต่อวินาที





3.2 ผลการติดตามตรวจสอบด้านเสียง

โครงการมีแผนการติดตามตรวจสอบระดับเสียง ได้แก่ ระดับเสียงเฉลี่ย 24 ชั่วโมง และระดับเสียงพื้นฐาน ซึ่งกำหนดให้ดำเนินการ ปีละ 2 ครั้ง ครึ่งละ 7 วันต่อเนื่อง จำนวน 2 สถานี ได้แก่ บริเวณริมรั้วโครงการด้านทิศเหนือ และบริเวณชุมชนบ้านตากวน-อ่าวประดู่ (เทศบาลเมืองมาบตาพุด) โดยได้ดำเนินการระหว่างวันที่ 30 พฤษภาคม ถึง 6 มิถุนายน พ.ศ. 2565 แสดงดังรูปที่ 3-7

จากผลการติดตามตรวจสอบพบว่า ระดับเสียงเฉลี่ย 24 ชั่วโมง บริเวณริมรั้วโครงการด้านทิศเหนือ มีค่าสูงสุดเท่ากับ 61.6 เดซิเบลเอ และบริเวณชุมชนบ้านตากวน-อ่าวประดู่ (เทศบาลเมืองมาบตาพุด) มีค่าสูงสุดเท่ากับ 55.9 เดซิเบลเอ ซึ่งมีค่าอยู่ในเกณฑ์มาตรฐาน (≤ 70 เดซิเบลเอ) ตามประกาศคณะกรรมการสิ่งแวดล้อมแห่งชาติ ฉบับที่ 15 (พ.ศ. 2540) เรื่องกำหนดมาตรฐานระดับเสียงโดยทั่วไป ประกาศในราชกิจจานุเบกษา ฉบับประกาศทั่วไป เล่ม 114 ตอน 27 ลงวันที่ 3 เมษายน พ.ศ. 2540

สำหรับระดับเสียงพื้นฐาน ตลอดการติดตามตรวจสอบ 7 วันต่อเนื่อง บริเวณริมรั้วโครงการด้านทิศเหนือมีค่าอยู่ในช่วง 44.5-67.5 เดซิเบลเอ และบริเวณชุมชนบ้านตากวน-อ่าวประดู่มีค่าอยู่ในช่วง 44.8-52.6 เดซิเบลเอ ปัจจุบันยังไม่มีกำหนดค่ามาตรฐานเพื่อควบคุม แสดงดังตารางที่ 3-5 ถึง ตารางที่ 3-6 และรูปที่ 3-8 ถึง รูปที่ 3-9 (ผลการติดตามตรวจสอบดังภาคผนวก ค)



ริมรั้วโครงการด้านทิศเหนือ



ชุมชนบ้านตากวน-อ่าวประดู่ (เทศบาลเมืองมาบตาพุด)

รูปที่ 3-7 การตรวจวัดระดับเสียง

ตารางที่ 3-5 ผลการติดตามตรวจสอบระดับเสียง บริเวณริมรั้วโครงการด้านทิศเหนือ ของโครงการโรงแยกก๊าซธรรมชาติ หน่วยที่ 7 (ระยะก่อสร้าง) ระหว่างเดือนกุมภาพันธ์ ถึง เดือนมิถุนายน พ.ศ. 2565 (ครั้งที่ 1/2565)

เวลา	ผลการติดตามตรวจสอบระดับเสียง											
	30-31 พ.ค. 65			31 พ.ค.-1 มิ.ย. 65			1-2 มิ.ย. 65			2-3 มิ.ย. 65		
	L _{Aeq} 1 hr	L _{Amax}	L _{A90}	L _{Aeq} 1 hr	L _{Amax}	L _{A90}	L _{Aeq} 1 hr	L _{Amax}	L _{A90}	L _{Aeq} 1 hr	L _{Amax}	L _{A90}
15:00-16:00 น.	65.9	75.8	57.6	60.1	77.6	54.8	61.3	72.6	57.1	65.0	87.0	53.4
16:00-17:00 น.	65.4	75.9	55.0	59.0	76.5	53.2	62.2	76.2	57.9	60.5	71.0	55.0
17:00-18:00 น.	64.3	75.6	54.4	57.9	76.3	52.1	58.7	69.6	54.6	65.2	87.4	54.4
18:00-19:00 น.	67.5	73.2	63.7	58.0	70.1	53.6	57.5	70.8	52.8	63.9	85.5	52.2
19:00-20:00 น.	57.4	86.2	48.1	61.0	84.3	52.0	56.3	69.4	50.3	63.1	76.0	52.5
20:00-21:00 น.	55.5	73.7	47.9	54.6	69.3	49.3	57.7	77.2	51.1	60.4	75.7	51.3
21:00-22:00 น.	58.5	71.5	45.9	54.0	64.9	48.7	55.1	70.0	49.3	60.2	85.9	50.3
22:00-23:00 น.	58.2	71.9	46.4	53.4	65.8	48.3	52.9	64.3	48.6	57.1	74.6	49.3
23:00-00:00 น.	49.8	67.0	44.5	62.2	75.9	47.6	56.0	68.6	50.4	60.5	74.9	51.6
00:00-01:00 น.	60.8	78.8	46.2	50.8	67.0	47.6	59.3	72.8	51.2	63.4	77.5	53.8
01:00-02:00 น.	52.0	62.6	47.2	54.8	68.7	48.8	59.6	72.5	51.7	63.6	77.9	53.0
02:00-03:00 น.	50.2	65.4	47.0	50.5	66.5	47.3	58.0	72.6	50.8	55.6	70.0	49.7
03:00-04:00 น.	48.9	60.9	47.4	49.6	67.3	47.5	54.5	67.2	49.2	58.8	74.5	49.6
04:00-05:00 น.	51.0	64.3	48.2	48.0	54.5	46.9	61.5	75.8	51.7	61.8	77.4	50.5
05:00-06:00 น.	52.7	72.6	47.9	50.9	63.8	48.4	61.8	75.8	52.1	54.2	68.2	48.7
06:00-07:00 น.	50.9	68.5	44.8	52.6	67.2	48.7	58.0	74.0	50.0	55.1	67.4	49.2
07:00-08:00 น.	52.1	65.5	46.8	57.6	80.8	49.5	56.2	71.2	50.0	58.0	79.0	49.5
08:00-09:00 น.	54.5	69.9	47.8	55.2	69.3	49.2	59.1	74.7	51.6	55.5	71.3	49.9
09:00-10:00 น.	61.6	76.9	54.6	68.8	78.5	67.5	59.5	72.5	52.6	67.6	83.4	55.8
10:00-11:00 น.	65.7	77.9	54.5	66.6	80.5	55.9	61.1	75.4	52.1	61.4	74.0	55.2
11:00-12:00 น.	66.3	74.7	54.6	64.1	71.5	54.4	60.0	74.1	52.0	60.0	73.5	54.6
12:00-13:00 น.	59.9	71.4	51.6	60.9	75.7	54.6	60.7	80.7	51.2	58.7	71.8	52.8
13:00-14:00 น.	53.6	65.4	50.2	59.9	77.0	55.5	64.5	83.1	52.7	57.9	74.1	51.8
14:00-15:00 น.	57.9	74.0	53.1	62.9	81.2	54.1	62.5	74.1	56.1	57.2	67.5	53.1
L _{Aeq} 24 hrs	61.2			60.6			59.8			61.6		
มาตรฐาน ^{1/}	≤70											
หน่วย	เดซิเบลเอ											

ตารางที่ 3-5 (ต่อ) ผลการติดตามตรวจสอบระดับเสียง บริเวณริมรั้วโครงการด้านทิศเหนือ ของโครงการโรงแยกก๊าซธรรมชาติ หน่วยที่ 7 (ระยะก่อสร้าง) ระหว่างเดือนกุมภาพันธ์ ถึง เดือนมิถุนายน พ.ศ. 2565 (ครั้งที่ 1/2565)

เวลา	ผลการติดตามตรวจสอบระดับเสียง								
	3-4 มิ.ย. 65			4-5 มิ.ย. 65			5-6 มิ.ย. 65		
	L _{Aeq} 1 hr	L _{Amax}	L _{A90}	L _{Aeq} 1 hr	L _{Amax}	L _{A90}	L _{Aeq} 1 hr	L _{Amax}	L _{A90}
15:00-16:00 น.	57.6	67.7	54.0	54.6	69.0	49.9	56.7	70.9	51.1
16:00-17:00 น.	60.1	79.1	54.1	57.9	75.0	52.8	66.7	81.7	54.8
17:00-18:00 น.	57.7	74.3	54.1	59.1	71.6	52.8	63.2	81.4	53.5
18:00-19:00 น.	57.7	68.3	52.9	53.9	66.0	47.8	60.0	74.9	51.9
19:00-20:00 น.	59.0	77.5	51.1	53.4	66.2	47.7	59.3	78.9	50.8
20:00-21:00 น.	59.1	70.7	51.6	55.8	75.3	49.3	55.3	68.4	50.0
21:00-22:00 น.	54.4	67.3	49.7	54.4	72.0	47.9	57.4	74.8	50.0
22:00-23:00 น.	53.5	64.3	49.4	53.0	64.8	48.5	60.6	74.0	54.1
23:00-00:00 น.	53.9	66.9	49.3	54.4	78.2	46.2	53.7	63.9	50.9
00:00-01:00 น.	54.1	65.7	49.8	51.3	67.7	46.8	51.6	67.3	48.1
01:00-02:00 น.	54.1	72.1	49.4	51.4	68.4	47.3	52.1	71.2	48.3
02:00-03:00 น.	54.3	68.5	49.1	51.7	71.0	47.4	50.4	63.9	48.4
03:00-04:00 น.	54.8	73.0	49.7	49.0	63.9	47.1	53.2	68.1	48.9
04:00-05:00 น.	55.3	69.1	50.5	50.3	67.4	47.8	55.3	70.2	49.9
05:00-06:00 น.	57.5	78.0	50.8	54.0	68.2	48.4	55.4	69.5	50.3
06:00-07:00 น.	56.3	74.9	50.7	51.0	65.6	47.6	55.5	70.6	49.2
07:00-08:00 น.	60.7	82.0	51.3	52.9	67.4	47.8	54.1	66.4	48.8
08:00-09:00 น.	55.5	75.9	50.5	58.8	68.2	49.3	57.4	72.0	51.1
09:00-10:00 น.	59.9	77.4	55.0	59.1	75.7	52.7	65.1	82.4	51.7
10:00-11:00 น.	54.5	71.1	49.1	66.6	88.8	51.7	57.9	70.2	53.7
11:00-12:00 น.	57.9	76.4	52.2	63.9	77.1	53.6	57.5	69.0	54.2
12:00-13:00 น.	54.5	71.6	48.5	68.4	83.0	58.1	66.4	76.4	56.0
13:00-14:00 น.	57.8	70.2	52.9	61.8	74.5	54.1	62.3	76.9	51.3
14:00-15:00 น.	64.3	81.6	58.2	61.1	73.5	54.5	67.5	76.1	58.2
L _{Aeq} 24 hrs	57.8			59.8			61.0		
มาตรฐาน ^{1/}	≤70								
หน่วย	เดซิเบลเอ								

หมายเหตุ : ^{1/} มาตรฐานระดับเสียงโดยทั่วไป ตามประกาศคณะกรรมการสิ่งแวดล้อมแห่งชาติ ฉบับที่ 15 (วันที่ 3 เมษายน พ.ศ. 2540)

ชื่อผู้ตรวจวัด/บันทึก : นายปรีดา ไชยภูมิสกุล

ชื่อผู้ตรวจสอบ/ควบคุม : นายศิลา บรรจงใจรักษ์

บริษัทที่ตรวจวัดและวิเคราะห์ตัวอย่าง : บริษัท ยูโนเต็ด แอนนาลิสต์ แอนด์ เอ็นจิเนียริง คอนซัลแตนท์ จำกัด (ยูเออี)

เลขที่ทะเบียนผู้วิเคราะห์ : -

เบอร์โทรศัพท์ : 0-2763-2828

ตารางที่ 3-6 ผลการติดตามตรวจสอบระดับเสียง บริเวณชุมชนบ้านตากวน-อ่าวประดู่ (เทศบาลเมืองมาบตาพุด)
ของโครงการโรงแยกก๊าซธรรมชาติ หน่วยที่ 7 (ระยะก่อสร้าง) ระหว่างเดือนกุมภาพันธ์ ถึง เดือนมิถุนายน พ.ศ. 2565
(ครั้งที่ 1/2565)

เวลา	ผลการติดตามตรวจสอบระดับเสียง											
	30-31 พ.ค. 65			31 พ.ค.-1 มิ.ย. 65			1-2 มิ.ย. 65			2-3 มิ.ย. 65		
	L _{Aeq} 1 hr	L _{Amax}	L _{A90}	L _{Aeq} 1 hr	L _{Amax}	L _{A90}	L _{Aeq} 1 hr	L _{Amax}	L _{A90}	L _{Aeq} 1 hr	L _{Amax}	L _{A90}
15:00-16:00 น.	50.4	69.6	47.7	49.1	67.5	46.7	55.1	74.5	48.8	51.7	65.5	49.3
16:00-17:00 น.	52.5	72.6	47.8	50.0	72.3	47.2	50.8	74.1	47.7	52.0	72.7	48.9
17:00-18:00 น.	50.9	66.5	48.0	52.0	70.1	47.9	52.0	72.5	48.0	52.3	73.3	49.3
18:00-19:00 น.	51.7	70.3	47.6	51.6	65.7	47.6	53.4	73.7	48.4	53.5	72.2	49.6
19:00-20:00 น.	67.7	94.9	47.1	49.5	74.7	46.1	49.1	63.5	46.5	51.0	75.8	47.9
20:00-21:00 น.	50.6	71.8	46.2	51.7	73.9	46.3	53.8	80.4	47.1	50.9	66.1	48.4
21:00-22:00 น.	47.4	55.6	46.0	47.8	63.9	45.9	49.7	56.5	47.7	51.1	72.7	48.2
22:00-23:00 น.	46.7	53.1	45.3	47.5	65.1	46.2	51.0	69.4	47.1	51.0	72.4	48.2
23:00-00:00 น.	47.4	53.0	46.0	47.8	59.5	46.7	50.7	64.1	48.0	51.3	67.3	49.5
00:00-01:00 น.	47.9	54.2	46.7	51.3	72.8	46.7	51.4	73.5	49.3	51.8	72.6	49.2
01:00-02:00 น.	47.7	52.5	46.5	47.0	54.4	46.0	50.9	65.5	48.8	52.7	75.0	48.5
02:00-03:00 น.	48.4	58.7	47.0	46.9	56.9	45.8	51.6	64.4	49.6	49.4	56.9	47.8
03:00-04:00 น.	48.4	53.4	47.4	48.0	60.4	46.4	51.7	71.1	50.0	49.1	59.0	47.8
04:00-05:00 น.	48.4	59.0	47.1	48.3	59.5	46.5	50.9	58.5	49.4	50.1	58.4	48.4
05:00-06:00 น.	51.6	71.6	49.0	49.6	76.2	47.4	52.1	64.2	49.6	51.1	68.1	48.6
06:00-07:00 น.	49.9	70.7	47.2	50.0	67.2	47.7	51.2	66.8	49.7	49.4	62.9	47.7
07:00-08:00 น.	48.3	59.8	46.6	48.5	66.2	47.0	52.6	66.8	50.4	50.5	60.2	48.6
08:00-09:00 น.	49.7	70.2	46.1	48.5	59.4	46.5	52.9	69.7	49.9	50.3	63.8	48.4
09:00-10:00 น.	47.8	68.7	46.2	49.0	67.6	46.2	51.0	60.6	49.4	50.5	62.8	48.3
10:00-11:00 น.	47.7	62.3	45.9	49.2	67.6	46.4	50.5	77.7	48.3	51.4	73.7	47.5
11:00-12:00 น.	61.5	79.8	52.6	48.3	60.6	46.6	50.6	67.2	47.9	48.1	66.6	46.1
12:00-13:00 น.	46.8	77.8	44.8	48.6	68.0	46.0	49.6	62.8	47.1	48.5	67.4	45.8
13:00-14:00 น.	51.6	66.2	47.1	54.6	78.4	47.5	48.9	64.5	47.3	48.9	66.1	47.2
14:00-15:00 น.	51.0	71.3	47.0	58.1	80.0	48.6	52.0	66.9	49.4	50.1	72.6	48.1
L _{Aeq} 24 hrs	55.9			50.7			51.6			50.9		
มาตรฐาน ^{1/}	≤70											
หน่วย	เดซิเบลเอ											

ตารางที่ 3-6 (ต่อ) ผลการติดตามตรวจสอบระดับเสียงโดยทั่วไป บริเวณชุมชนบ้านตากวน-อ่าวประดู่ (เทศบาลเมืองมาบตาพุด) ของโครงการโรงแยกก๊าซธรรมชาติ หน่วยที่ 7 (ระยะก่อสร้าง) ระหว่างเดือนกุมภาพันธ์ ถึง เดือนมิถุนายน พ.ศ. 2565 (ครั้งที่ 1/2565)

เวลา	ผลการติดตามตรวจสอบระดับเสียง								
	3-4 มิ.ย. 65			4-5 มิ.ย. 65			5-6 มิ.ย. 65		
	L _{Aeq} 1 hr	L _{Amax}	L _{A90}	L _{Aeq} 1 hr	L _{Amax}	L _{A90}	L _{Aeq} 1 hr	L _{Amax}	L _{A90}
15:00-16:00 น.	51.0	65.3	48.8	55.3	78.8	47.7	49.9	72.1	47.4
16:00-17:00 น.	52.8	76.7	49.4	56.4	77.3	48.6	50.6	65.9	47.7
17:00-18:00 น.	52.9	71.5	49.7	61.0	89.2	48.3	53.9	76.0	48.0
18:00-19:00 น.	53.7	71.5	49.0	58.3	80.4	48.1	50.7	73.7	47.5
19:00-20:00 น.	51.9	66.3	48.5	52.6	72.6	47.4	50.0	72.2	46.1
20:00-21:00 น.	50.9	70.2	47.6	50.7	71.7	47.6	48.1	56.4	46.6
21:00-22:00 น.	50.0	65.2	47.5	54.2	72.0	51.5	47.6	74.9	46.0
22:00-23:00 น.	49.9	60.3	47.5	51.2	59.6	50.0	46.7	52.5	45.3
23:00-00:00 น.	49.0	60.5	47.0	49.6	54.3	48.5	47.9	54.4	46.4
00:00-01:00 น.	64.2	92.8	48.4	50.6	53.7	49.1	47.9	53.9	46.7
01:00-02:00 น.	49.2	55.8	48.0	49.8	53.5	48.8	47.9	64.9	46.8
02:00-03:00 น.	51.0	57.1	49.9	50.1	54.3	48.9	48.2	51.3	47.2
03:00-04:00 น.	51.3	63.2	50.1	49.5	62.8	48.0	48.6	59.2	47.2
04:00-05:00 น.	52.3	72.2	49.7	49.1	59.3	48.2	50.1	71.2	47.8
05:00-06:00 น.	51.7	61.9	49.9	51.4	73.1	48.4	51.7	70.7	48.4
06:00-07:00 น.	51.3	60.0	50.2	50.5	64.7	48.8	48.7	69.8	46.6
07:00-08:00 น.	50.5	65.0	48.8	49.5	63.7	47.5	51.0	73.0	46.5
08:00-09:00 น.	52.2	66.8	49.5	49.4	62.4	47.8	47.2	58.2	46
09:00-10:00 น.	52.6	67.4	48.8	49.3	69.4	47.0	47.5	58.1	45.7
10:00-11:00 น.	51.4	73.6	47.9	48.8	59.3	46.8	59.1	81.1	46.3
11:00-12:00 น.	50.2	69.9	46.9	49.6	64.7	47.4	58.9	74.0	45.7
12:00-13:00 น.	48.6	68.1	46.1	50.1	63.0	48.4	48.0	63.8	45.2
13:00-14:00 น.	49.5	66.6	46.4	51.4	61.5	49.5	54.3	65.9	49
14:00-15:00 น.	62.5	84.7	48.7	51.9	64.7	48.6	50.0	75.3	47.0
L _{Aeq} 24 hrs	54.9			53.2			51.9		
มาตรฐาน ^{1/}	≤70								
หน่วย	เดซิเบลเอ								

หมายเหตุ : ^{1/} มาตรฐานระดับเสียงโดยทั่วไป ตามประกาศคณะกรรมการสิ่งแวดล้อมแห่งชาติ ฉบับที่ 15 (วันที่ 3 เมษายน พ.ศ. 2540)

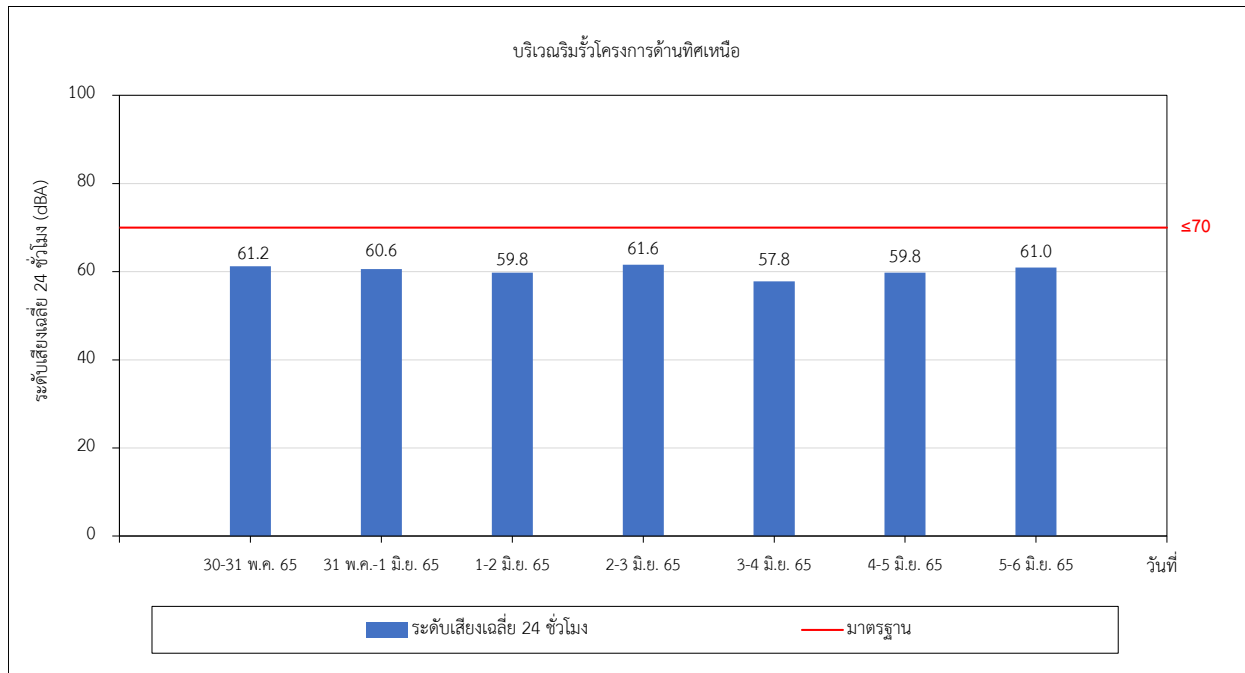
ชื่อผู้ตรวจวัด/บันทึก : นายปรีดา ไชยภูมิสกุล

ชื่อผู้ตรวจสอบ/ควบคุม : นายศิลา บรรจงใจรักษ์

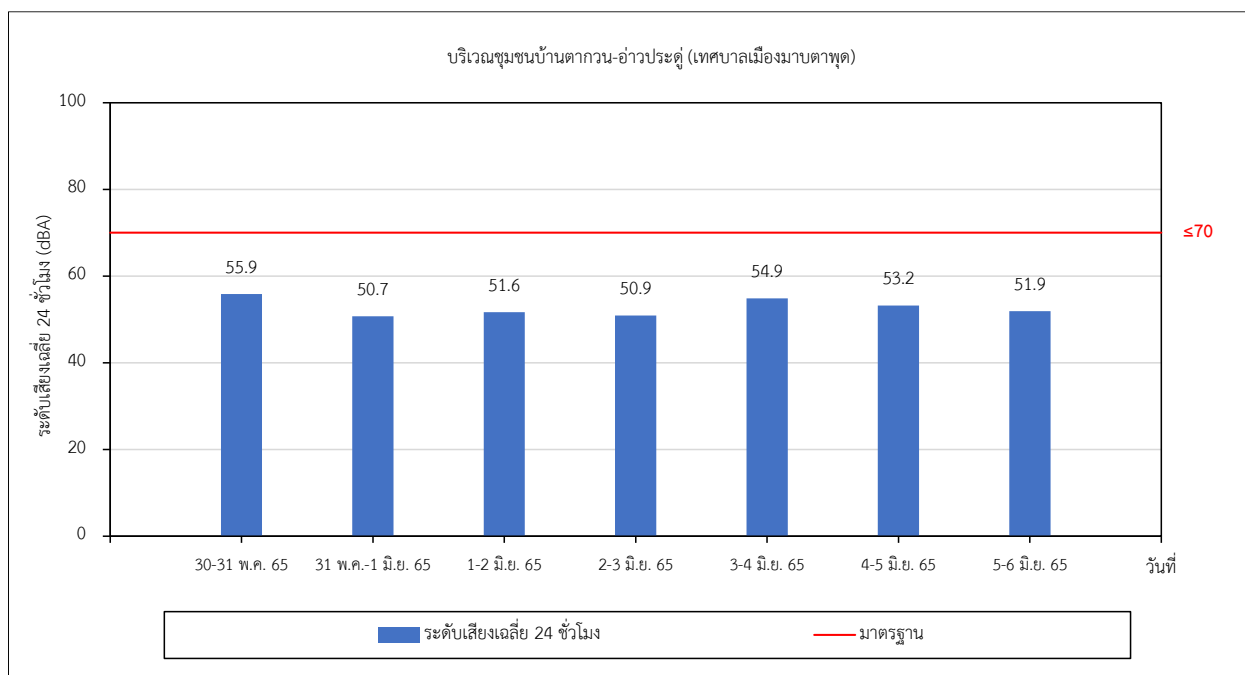
บริษัทที่ตรวจวัดและวิเคราะห์ตัวอย่าง : บริษัท ยูโนเต็ด แอนนาลิสต์ แอนด์ เอ็นจิเนียริง คอนซัลแตนท์ จำกัด (ยูเออี)

เลขที่ทะเบียนผู้วิเคราะห์ : -

เบอร์โทรศัพท์ : 0-2763-2828



รูปที่ 3-8 ผลการติดตามตรวจสอบระดับเสียง บริเวณริมรั้วโครงการด้านทิศเหนือ
ของโครงการโรงแยกก๊าซธรรมชาติ หน่วยที่ 7 (ระยะก่อสร้าง) ระหว่างเดือนกุมภาพันธ์ ถึง เดือนมิถุนายน พ.ศ. 2565
(ครั้งที่ 1/2565)



รูปที่ 3-9 ผลการติดตามตรวจสอบระดับเสียง บริเวณชุมชนบ้านตากวน-อ่าวประดู่ (เทศบาลเมืองมาบตาพุด)
ของโครงการโรงแยกก๊าซธรรมชาติ หน่วยที่ 7 (ระยะก่อสร้าง) ระหว่างเดือนกุมภาพันธ์ ถึง เดือนมิถุนายน พ.ศ. 2565
(ครั้งที่ 1/2565)

3.3 ผลการติดตามตรวจสอบด้านคมนาคม

โครงการมีแผนดำเนินการติดตามตรวจสอบด้านคมนาคม ซึ่งกำหนดให้ดำเนินการทุกเดือน ตลอดระยะเวลาก่อสร้าง สำหรับกิจกรรมการดำเนินงานติดตามตรวจสอบ ได้แก่ การบันทึกปริมาณการจราจรที่เข้า-ออก พื้นที่โครงการ โดยการแยกประเภทของยานพาหนะ และบันทึกจำนวน/สาเหตุ ความรุนแรง การแก้ไข และมาตรการป้องกันการเกิดซ้ำของอุบัติเหตุที่เกิดขึ้นของโครงการ โดยบริษัท ยูไนเต็ด แอนนาลิสต์ แอนด์ เอ็นจิเนียริง คอนซัลแตนท์ จำกัด (ยูเออี) ซึ่งเป็นบุคคลที่ 3 เป็นผู้ดำเนินการรวบรวมข้อมูลจากผู้รับเหมาหลักของโครงการ ทั้งนี้ ระหว่างเดือนกุมภาพันธ์ ถึง เดือนมิถุนายน พ.ศ. 2565 พบว่าไม่มีอุบัติเหตุด้านคมนาคมเกิดขึ้นจากยานพาหนะของโครงการ

สำหรับผลการบันทึกปริมาณรถที่เข้า-ออก พื้นที่โครงการ พบจำนวนทั้งหมด 6,987 คัน ซึ่งแบ่งเป็นประเภทรถพ่วง (Trailer) จำนวน 2,328 คัน รถบรรทุก 10 ล้อ (10 Wheel Truck) จำนวน 272 คัน รถบรรทุก 6 ล้อ (6 Wheel Truck) จำนวน 109 คัน รถกระบะ (4 Wheels Truck) จำนวน 2,521 คัน รถเก๋ง (Sedan) จำนวน 789 คัน รถจักรยานยนต์ (Motorcycle) จำนวน 828 คัน และรถอื่น ๆ (Other) จำนวน 149 คัน รายละเอียดแสดงดังตารางที่ 3-7 (ผลการบันทึกปริมาณการจราจรดังภาคผนวก ข-33)

ตารางที่ 3-7 ปริมาณรถเข้า-ออก พื้นที่โครงการโรงแยกก๊าซธรรมชาติ หน่วยที่ 7 (ระยะก่อสร้าง)
ระหว่างเดือนกุมภาพันธ์ ถึง เดือนมิถุนายน พ.ศ. 2565 (ครั้งที่ 1/2565)

ประเภทรถ	ปริมาณของรถ (คัน)						รวม
	ม.ค. 65 ^{1/}	ก.พ. 65 ^{1/}	มี.ค. 65	เม.ย. 65	พ.ค. 65	มิ.ย. 65	
1. รถพ่วง (Trailer)	-	-	992	171	190	975	2,328
2. รถบรรทุก 10 ล้อ (10 Wheel Truck)	-	-	158	38	42	34	272
3. รถบรรทุก 6 ล้อ (6 Wheel Truck)	-	-	5	22	57	25	109
4. รถกระบะ (4 Wheels Truck)	-	-	395	408	659	1050	2,512
5. รถเก๋ง (Sedan)	-	-	76	160	190	363	789
6. รถจักรยานยนต์ (Motorcycle)	-	-	63	83	286	396	828
7. รถอื่น ๆ (Other)	-	-	24	17	56	52	149
รวม	-	-	1,713	899	1,480	2,895	6,987

หมายเหตุ : ^{1/} ไม่มีกิจกรรมการก่อสร้าง

รถอื่น ๆ ที่จำแนกประเภท ได้แก่ รถเกเรต, รถโล, รถชุดแต่ละประเภท, รถเครน, รถสเปรย์น้ำ และรถแทรกเตอร์

3.4 ผลการติดตามตรวจสอบด้านของเสีย

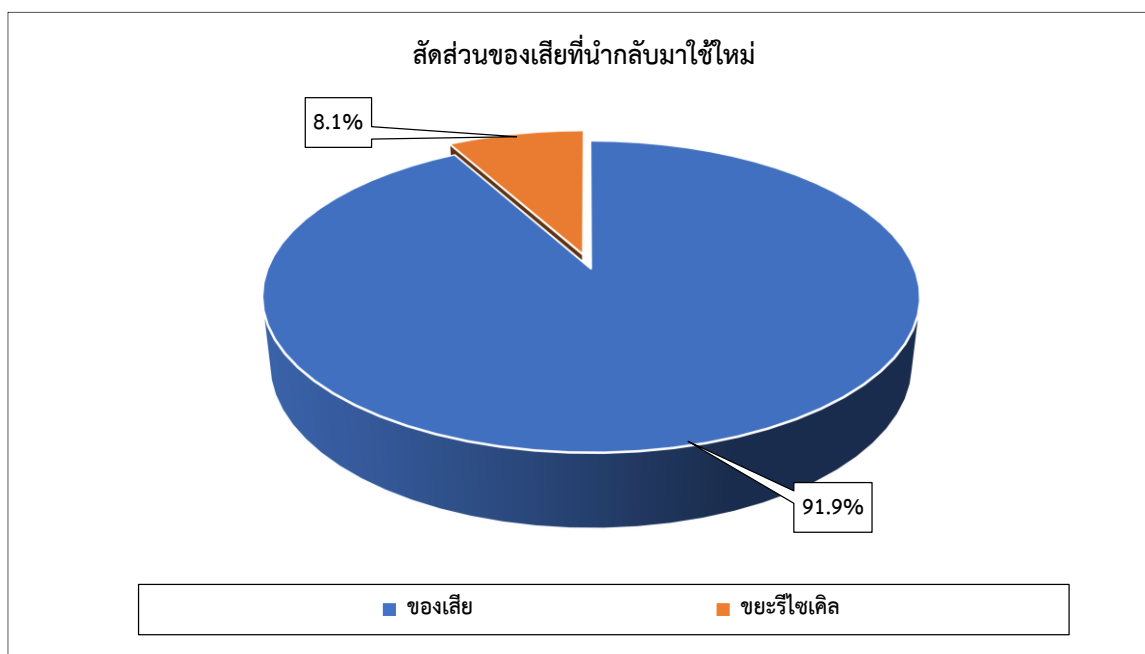
โครงการมีแผนดำเนินการติดตามตรวจสอบด้านของเสีย ซึ่งกำหนดให้ดำเนินการทุกเดือน ตลอดระยะเวลาก่อสร้าง สำหรับกิจกรรมการดำเนินงานติดตามตรวจสอบ ได้แก่ การบันทึกชนิด ปริมาณ การกำจัดของเสียจากกิจกรรมการก่อสร้าง บันทึกสัดส่วนกากของเสียที่นำกลับมาใช้ใหม่ (Recycle, Reused) การจัดให้มีจุดทิ้งขยะที่แยกประเภทชัดเจน และมีการสร้างจุดพักขยะชั่วคราวภายในโครงการเพื่อรอหน่วยงานนำไปกำจัดอย่างถูกวิธี โดยบริษัท ยูไนเต็ด แอนนาลิสต์ แอนด์ เอ็นจิเนียริง คอนซัลแตนท์ จำกัด (ยูเออี) ซึ่งเป็นบุคคลที่ 3 เป็นผู้ดำเนินการรวบรวมข้อมูลจากผู้รับเหมาหลักของโครงการ ทั้งนี้ ในเดือนกุมภาพันธ์ ถึง มิถุนายน พ.ศ. 2565 มีปริมาณของเสียแบ่งเป็นตามประเภท ได้แก่ ขยะมูลฝอยทั่วไป 5,503.2 กิโลกรัม ขยะติดเชื้อ 10.8 กิโลกรัม ขยะรีไซเคิล 483 กิโลกรัม และน้ำเสียจากห้องน้ำจำนวน 51.5 ลูกบาศก์เมตร โดยระหว่างเดือนกุมภาพันธ์ ถึง เดือนมิถุนายน พ.ศ. 2565 ยังไม่มีของเสียประเภท

ของเสียอันตรายและของเสียจากการก่อสร้างเกิดขึ้นในโครงการ สำหรับสัดส่วนของกากของเสียที่นำกลับมาใช้ใหม่ (ไม่รวมน้ำเสียจากห้องน้ำ) คือ กากของเสียต่อขยะรีไซเคิล 5,514:483 กิโลกรัม หรือคิดเป็น 11.4:1 กิโลกรัม (คิดเป็นประเภทของเสีย ร้อยละ 91.9 และของเสียที่นำกลับมาใช้ใหม่ ร้อยละ 8.1) โดยมีรายละเอียดปริมาณของเสีย แสดงดังตารางที่ 3-8 และรูปที่ 3-10 (ผลการบันทึกปริมาณของเสียดังกล่าวผนวก ข-41)

ตารางที่ 3-8 ปริมาณของเสียที่เกิดขึ้นในพื้นที่โครงการโรงแยกก๊าซธรรมชาติ หน่วยที่ 7 (ระยะก่อสร้าง)
ระหว่างเดือนกุมภาพันธ์ ถึง เดือนมิถุนายน พ.ศ. 2565 (ครั้งที่ 1/2565)

เดือน	ปริมาณของเสีย					
	ขยะมูลฝอยทั่วไป	ของเสียอันตราย	ขยะติดเชื้อ	ขยะรีไซเคิล	ของเสียจากการก่อสร้าง	น้ำเสียจากห้องน้ำ
ม.ค. 65 ^{1/}	-	-	-	-	-	-
ก.พ. 65 ^{1/}	-	-	-	-	-	-
มี.ค. 65	950.4	-	-	-	-	-
เม.ย. 65	923.4	-	0.8	-	-	4.0
พ.ค. 65	1,477.2	-	3.0	470.0	-	21.0
มิ.ย. 65	2,152.2	-	7	13.0	-	26.5
รวม	5,503.2	-	10.8	483	-	51.5
หน่วย	กิโลกรัม					ลูกบาศก์เมตร

หมายเหตุ : ^{1/} ไม่มีกิจกรรมการก่อสร้าง



รูปที่ 3-10 สัดส่วนของเสียที่นำกลับมาใช้ใหม่ ของโครงการโรงแยกก๊าซธรรมชาติ หน่วยที่ 7 (ระยะก่อสร้าง)
ระหว่างเดือนกุมภาพันธ์ ถึง เดือนมิถุนายน พ.ศ. 2565 (ครั้งที่ 1/2565)

3.5 ผลการติดตามตรวจสอบด้านอาชีวอนามัยและความปลอดภัย

โครงการมีแผนดำเนินการติดตามตรวจสอบด้านอาชีวอนามัยและความปลอดภัย ซึ่งกำหนดให้ดำเนินการทุกเดือน ตลอดระยะเวลาก่อสร้าง สำหรับกิจกรรมการดำเนินงานติดตามตรวจสอบ ได้แก่ การบันทึกและรวบรวมสถิติการเจ็บป่วย การบาดเจ็บ และอุบัติเหตุของคนที่เกิดจากการปฏิบัติงาน โดยบริษัท ยูโนเด็ค แอนนาลิสต์ แอนด์ เอ็นจิเนียริง คอนซัลแตนท์ จำกัด (ยูเออี) ซึ่งเป็นบุคคลที่ 3 เป็นผู้ดำเนินการรวบรวมข้อมูลจากผู้รับเหมาหลักของโครงการ โดยระหว่างเดือนกุมภาพันธ์ ถึง เดือนมิถุนายน พ.ศ. 2565 พบว่า มีการเกิดอุบัติเหตุในพื้นที่โครงการจำนวน 1 ครั้ง เมื่อวันที่ 20 มีนาคม พ.ศ. 2565 ทั้งนี้ ไม่พบว่ามีผู้บาดเจ็บหรือเสียชีวิตจากอุบัติเหตุดังกล่าว ในส่วนนี้โครงการได้ดำเนินการบันทึกรายละเอียดการเกิดอุบัติเหตุ สอบสวนหาสาเหตุ และแนวทางการป้องกันเป็นที่เรียบร้อยแล้ว โดยมีหัวหน้างานร่วมกับเจ้าหน้าที่ความปลอดภัย (จป.) ของโครงการเข้าดำเนินการแก้ไข ซึ่งมีรายละเอียดสรุปการเกิดอุบัติเหตุและรายงานอุบัติเหตุในพื้นที่โครงการ ดังแสดงในภาคผนวก ข-42

3.6 ผลการติดตามตรวจสอบด้านเศรษฐกิจ-สังคม

โครงการมีแผนดำเนินการติดตามตรวจสอบด้านเศรษฐกิจ-สังคม ซึ่งกำหนดให้ดำเนินการทุกเดือน ตลอดระยะเวลาก่อสร้าง สำหรับกิจกรรมการดำเนินงานติดตามตรวจสอบ ได้แก่ การสรุปข้อมูลสถิติข้อร้องเรียนจากการก่อสร้างโครงการ พร้อมทั้งผลการดำเนินการแก้ไขปัญหา และบันทึกสรุปผลการดำเนินการของคณะกรรมการติดตามตรวจสอบผลกระทบสิ่งแวดล้อม โดยบริษัท ยูโนเด็ค แอนนาลิสต์ แอนด์ เอ็นจิเนียริง คอนซัลแตนท์ จำกัด (ยูเออี) ซึ่งเป็นบุคคลที่ 3 เป็นผู้ดำเนินการรวบรวมข้อมูลจากผู้รับเหมาหลักของโครงการ ทั้งนี้ ระหว่างเดือนกุมภาพันธ์ ถึง เดือนมิถุนายน พ.ศ. 2565 พบว่า มีข้อร้องเรียนจากการก่อสร้างโครงการ จำนวน 1 ครั้ง เมื่อวันที่ 29 พฤษภาคม พ.ศ. 2565 จากคุณไมตรี รอดพัน ประธานกลุ่มเรือประมงเรือเล็กปากคลองตากวน-อ่าวประดู่ ได้แจ้งร้องเรียน เรื่อง กิจกรรมการตอกเสาเข็มมีเสียงดัง ทำให้บริเวณชุมชนและกลุ่มประมงอย่างต่อเนื่อง โดยทางโครงการได้ดำเนินการสรุปวิเคราะห์สาเหตุ และแนวทางการแก้ไขในทันที โดยมีรายละเอียดดังแบบบันทึกข้อร้องเรียนอย่างเป็นทางการของโครงการ แสดงดังภาคผนวก ข-43 ทั้งนี้เบื้องต้นเมื่อวันที่ 29 พฤษภาคม พ.ศ. 2565 ทีมงานก่อสร้างและมวลชนสัมพันธ์ของโครงการ ได้โทรศัพท์ติดต่อผู้ร้องเรียนเพื่อสอบถามข้อมูลเพิ่มเติม และนัดหมายเข้าพบเพื่อหารือแนวทางการแก้ไขปัญหาข้อร้องเรียนในวันถัดไป ต่อมาในวันที่ 30 พฤษภาคม พ.ศ. 2565 ทีมงานก่อสร้างและทีมมวลชนสัมพันธ์ของโครงการ ได้เข้าพบผู้ร้องเรียน เพื่อรับฟังปัญหาและลงตรวจสอบบริเวณพื้นที่หน้างาน รวมทั้งประสานให้ทีมงานที่เกี่ยวข้องแก้ไขปัญหาและปรับปรุงการก่อสร้างต่อไป นอกจากนี้โครงการได้นำเครื่องตรวจวัดเสียงแบบพกพาเข้าตรวจวัดบริเวณพื้นที่หน้างานที่มีกิจกรรมการก่อสร้าง เพื่อสำรวจระดับเสียงภายในโครงการ และตรวจวัดระดับเสียงต่อเนื่อง 7 วัน (ระหว่างวันที่ 30 พฤษภาคม ถึง 6 มิถุนายน พ.ศ. 2565) ณ จุดที่มาตรการ EIA กำหนด โดยผลการติดตามตรวจสอบระดับเสียงพบว่ามีความอยู่ในเกณฑ์มาตรฐานที่กำหนด

ในส่วนของการบันทึกสรุปผลการดำเนินการของคณะกรรมการติดตามตรวจสอบผลกระทบสิ่งแวดล้อม ทางโครงการได้มอบหมายให้ทีมมวลชนสัมพันธ์ของโครงการ ดำเนินการสรุปและบันทึกผลจากการประชุมคณะกรรมการติดตามตรวจสอบผลกระทบสิ่งแวดล้อม ครั้งที่ 1 ซึ่งจัดขึ้นเมื่อวันที่ 28 เมษายน พ.ศ. 2565 ณ สำนักงานท่าเรืออุตสาหกรรมมาบตาพุด การนิคมอุตสาหกรรมแห่งประเทศไทย โดยมีรายละเอียดรายงานการประชุมคณะกรรมการติดตามตรวจสอบผลกระทบสิ่งแวดล้อม แสดงดังภาคผนวก ข-23

ตารางที่ 3-9 สรุปผลการดำเนินการติดตามตรวจสอบผลกระทบสิ่งแวดล้อมของโครงการโรงแยกก๊าซธรรมชาติ หน่วยที่ 7 (ระยะก่อสร้าง) ของ บริษัท ปตท. จำกัด (มหาชน)
ประจำเดือนกุมภาพันธ์ ถึง เดือนมิถุนายน พ.ศ. 2565

ผลกระทบสิ่งแวดล้อม	จุดติดตามตรวจสอบ	ดัชนีที่ติดตามตรวจสอบ	ผลการติดตามตรวจสอบ
1. คุณภาพอากาศในบรรยากาศโดยทั่วไป	จำนวน 2 สถานี ได้แก่ 1. โรงเรียนวัดตากวน 2. วัดหนองแพปลวกขี้मारาม	1. ฝุ่นละอองรวม เฉลี่ย 24 ชั่วโมง 2. ฝุ่นละอองขนาดเล็กไม่เกิน 10 ไมครอน เฉลี่ย 24 ชั่วโมง 3. ความเร็วและทิศทางลม	โครงการดำเนินการติดตามตรวจสอบ ครั้งที่ 1 ระหว่างวันที่ 1-8 มิถุนายน พ.ศ. 2565 พบว่า 1. ปริมาณฝุ่นละอองเฉลี่ย 24 ชั่วโมง ตลอดการติดตามตรวจสอบ 7 วันต่อเนื่อง บริเวณโรงเรียนวัดตากวน มีค่าสูงสุดเท่ากับ 0.036 มก./ลบ.ม. และบริเวณวัดหนองแพปลวกขี้मारาม มีค่าสูงสุดเท่ากับ 0.067 มก./ลบ.ม. โดยทุกสถานีมีค่าอยู่ในเกณฑ์มาตรฐาน (≤ 0.33 มก./ลบ.ม.) ตามประกาศคณะกรรมการสิ่งแวดล้อมแห่งชาติ ฉบับที่ 24 (พ.ศ. 2547) 2. ปริมาณฝุ่นละอองขนาดเล็กไม่เกิน 10 ไมครอน เฉลี่ย 24 ชั่วโมง ตลอดการติดตามตรวจสอบ 7 วันต่อเนื่อง บริเวณโรงเรียนวัดตากวน มีค่าสูงสุดเท่ากับ 0.025 มก./ลบ.ม. และบริเวณวัดหนองแพปลวกขี้मारามมีค่าสูงสุดเท่ากับ 0.034 มก./ลบ.ม. โดยทุกสถานีมีค่าอยู่ในเกณฑ์มาตรฐาน (≤ 0.12 มก./ลบ.ม.) ตามประกาศคณะกรรมการสิ่งแวดล้อมแห่งชาติ ฉบับที่ 24 (พ.ศ. 2547) 3. ความเร็วและทิศทางลม บริเวณโรงเรียนวัดตากวน มีทิศทางลมส่วนใหญ่พัดมาจากทิศตะวันตกเฉียงใต้ (SW) และความเร็วลมมีค่าระหว่าง 0.3-3.2 เมตรต่อวินาที และบริเวณวัดหนองแพปลวกขี้मारาม มีทิศทางลมส่วนใหญ่พัดมาจากทิศตะวันตก (W) และความเร็วลมมีค่าระหว่าง 0.3-2.7 เมตรต่อวินาที

ตารางที่ 3-9 (ต่อ) สรุปผลการดำเนินการติดตามตรวจสอบผลกระทบสิ่งแวดล้อมของโครงการโรงแยกก๊าซธรรมชาติ หน่วยที่ 7 (ระยะก่อสร้าง) ของ บริษัท ปตท. จำกัด (มหาชน)
ประจำเดือนกุมภาพันธ์ ถึง เดือนมิถุนายน พ.ศ. 2565

ผลกระทบสิ่งแวดล้อม	จุดติดตามตรวจสอบ	ดัชนีที่ติดตามตรวจสอบ	ผลการติดตามตรวจสอบ
2. เสียง	จำนวน 2 สถานี ได้แก่ 1. บริเวณริมรั้วโครงการด้านทิศเหนือ 2. บริเวณชุมชนบ้านตากวน-อ่าวประดู่ (เทศบาลเมืองมาบตาพุด)	1. ระดับเสียงเฉลี่ย 24 ชั่วโมง 2. ระดับเสียงพื้นฐาน	โครงการดำเนินการติดตามตรวจสอบ ครั้งที่ 1 ระหว่างวันที่ 30 พฤษภาคม-6 มิถุนายน พ.ศ. 2565 พบว่า 1. ระดับเสียงเฉลี่ย 24 ชั่วโมง ตลอดการติดตามตรวจสอบ 7 วันต่อเนื่องพบว่าบริเวณริมรั้วโครงการด้านทิศเหนือ มีค่าสูงสุดเท่ากับ 61.6 เดซิเบลเอ และบริเวณชุมชนบ้านตากวน-อ่าวประดู่ (เทศบาลเมืองมาบตาพุด) มีค่าสูงสุด เท่ากับ 55.9 เดซิเบลเอ ซึ่งมีค่าอยู่ในเกณฑ์มาตรฐาน (≤ 70 เดซิเบลเอ) ตามประกาศคณะกรรมการสิ่งแวดล้อมแห่งชาติ ฉบับที่ 15 (พ.ศ. 2540) 2. ระดับเสียงพื้นฐาน ตลอดการติดตามตรวจสอบ 7 วันต่อเนื่องพบว่า บริเวณริมรั้วโครงการด้านทิศเหนือ มีค่าอยู่ในช่วง 44.5-67.5 เดซิเบลเอ และบริเวณชุมชนบ้านตากวน-อ่าวประดู่ (เทศบาลเมืองมาบตาพุด) มีค่าอยู่ในช่วง 44.8-52.6 เดซิเบลเอ
3. คมนาคม	1. ทางเข้า-ออกพื้นที่โครงการ 2. พื้นที่ก่อสร้างโครงการ	- บันทึกปริมาณการจราจรที่เข้า-ออก พื้นที่โครงการโดยแยกประเภทของยานพาหนะ - บันทึกจำนวน/สาเหตุ ความรุนแรง การแก้ไข และมาตรการป้องกันการเกิดซ้ำของอุบัติเหตุที่เกิดขึ้นของโครงการ	1. ระหว่างเดือนกุมภาพันธ์ ถึง เดือนมิถุนายน พ.ศ. 2565 พบว่ามีปริมาณจำนวนรถเข้า-ออก พื้นที่โครงการทั้งหมด จำนวน 6,987 คัน ซึ่งแบ่งเป็นประเภทรถพ่วง (Trailer) จำนวน 2,328 คัน รถบรรทุก 10 ล้อ (10 Wheel Truck) จำนวน 272 คัน รถบรรทุก 6 ล้อ (6 Wheel Truck) จำนวน 109 คัน รถกระบะ (4 Wheels Truck) จำนวน 2,521 คัน รถเก๋ง (Sedan) จำนวน 789 คัน รถจักรยานยนต์ (Motorcycle) จำนวน 828 คัน และรถอื่น ๆ (Other) จำนวน 149 คัน 2. ระหว่างเดือนกุมภาพันธ์ ถึง เดือนมิถุนายน พ.ศ. 2565 ไม่พบว่ามีอุบัติเหตุด้านคมนาคมเกิดขึ้นจากยานพาหนะของโครงการ

ตารางที่ 3-9 (ต่อ) สรุปผลการดำเนินการติดตามตรวจสอบผลกระทบสิ่งแวดล้อมของโครงการโรงแยกก๊าซธรรมชาติ หน่วยที่ 7 (ระยะก่อสร้าง) ของ บริษัท ปตท. จำกัด (มหาชน)

ประจำเดือนกุมภาพันธ์ ถึง เดือนมิถุนายน พ.ศ. 2565

ผลกระทบสิ่งแวดล้อม	จุดติดตามตรวจสอบ	ดัชนีที่ติดตามตรวจสอบ	ผลการติดตามตรวจสอบ
4. ของเสีย	- พื้นที่ก่อสร้างโครงการ	- บันทึกชนิด ปริมาณ และการกำจัดกากของเสีย จากกิจกรรมการก่อสร้าง - บันทึกสัดส่วนกากของเสียที่นำกลับมาใช้ใหม่ (Recycle, Reused)	- ระหว่างเดือนกุมภาพันธ์ ถึง เดือนมิถุนายน พ.ศ. 2565 พบว่า โครงการ มีปริมาณขยะมูลฝอยทั่วไป 5,503.2 กิโลกรัม ขยะติดเชื้อ 10.8 กิโลกรัม ขยะรีไซเคิล 483 กิโลกรัม และน้ำเสียจากห้องน้ำจำนวน 51.5 ลูกบาศก์- เมตร โดยยังไม่มีของเสียอันตรายและของเสียจากการก่อสร้างเกิดขึ้นใน โครงการ
5. อาชีวอนามัยและความปลอดภัย	- บันทึกข้อมูลของพนักงานก่อสร้าง	- รวบรวมสถิติการเจ็บป่วย การบาดเจ็บ และ อุบัติเหตุของพนักงานที่เกิดจากการปฏิบัติงาน	- ระหว่างเดือนกุมภาพันธ์ ถึง เดือนมิถุนายน พ.ศ. 2565 พบว่าโครงการ เกิดอุบัติเหตุจำนวน 1 ครั้ง เมื่อวันที่ 20 มีนาคม พ.ศ. 2565 ซึ่งจากการ ตรวจสอบไม่พบผู้บาดเจ็บหรือเสียชีวิตจากอุบัติเหตุดังกล่าว โดยโครงการได้ดำเนินการบันทึกรายละเอียดการเกิดอุบัติเหตุ สอบสวน หาสาเหตุ แนวทางการป้องกัน และดำเนินการแก้ไขเรียบร้อยแล้ว
6. เศรษฐกิจ-สังคม	- พื้นที่ก่อสร้างโครงการ	- สรุปข้อมูลสถิติข้อร้องเรียนจากการก่อสร้าง โครงการพร้อมทั้งผลการดำเนินการแก้ไขปัญหา	- ระหว่างเดือนกุมภาพันธ์ ถึง เดือนมิถุนายน พ.ศ. 2565 พบว่า มีจำนวน ข้อร้องเรียนจากการก่อสร้างโครงการ 1 ครั้ง เมื่อวันที่ 29 พฤษภาคม พ.ศ. 2565 เป็นการร้องเรียนเรื่องกิจกรรมการตอกเสาเข็มมีเสียงดัง รบกวนชุมชนและกลุ่มประมงอย่างต่อเนื่อง โดยทางโครงการ ได้ดำเนินการสรุป วิเคราะห์สาเหตุและแนวทางการแก้ไขในพื้นที่ ซึ่งจากการติดตามตรวจสอบระดับเสียงตามมาตรการ EIA พบว่า ค่าระดับเสียงเฉลี่ย 24 ชั่วโมง ตลอดการติดตามตรวจสอบทั้ง 7 วัน ต่อเนื่อง มีค่าอยู่ในเกณฑ์มาตรฐาน (≤ 70 เดซิเบลเอ)

ตารางที่ 3-9 (ต่อ) สรุปผลการดำเนินการติดตามตรวจสอบผลกระทบสิ่งแวดล้อมของโครงการโรงแยกก๊าซธรรมชาติ หน่วยที่ 7 (ระยะก่อสร้าง) ของ บริษัท ปตท. จำกัด (มหาชน)
ประจำเดือนกุมภาพันธ์ ถึง เดือนมิถุนายน พ.ศ. 2565

ผลกระทบสิ่งแวดล้อม	จุดติดตามตรวจสอบ	ดัชนีที่ติดตามตรวจสอบ	ผลการติดตามตรวจสอบ
6. เศรษฐกิจ-สังคม (ต่อ)	- พื้นที่ก่อสร้างโครงการ	- บันทึกสรุปผลการดำเนินงานของคณะกรรมการติดตามตรวจสอบผลกระทบสิ่งแวดล้อม	- การบันทึกสรุปผลการดำเนินการของคณะกรรมการติดตามตรวจสอบผลกระทบสิ่งแวดล้อม ได้ดำเนินการสรุปและบันทึกผลจากการประชุมคณะกรรมการติดตามตรวจสอบผลกระทบสิ่งแวดล้อม เมื่อวันที่ 28 เมษายน พ.ศ. 2565 ณ สำนักงานท่าเรืออุตสาหกรรมมาบตาพุด การนิคมอุตสาหกรรมแห่งประเทศไทย โดยมีรายละเอียดรายงานการประชุมคณะกรรมการติดตามตรวจสอบผลกระทบสิ่งแวดล้อม แสดงดังภาคผนวก ข-23